

قرار رئيس مجلس الوزراء

رقم ١٢٢١ لسنة ٢٠٢١

رئيس مجلس الوزراء

بعد الاطلاع على الدستور :

وعلى القانون رقم ٣٠ لسنة ١٩٧٥ بنظام هيئة قناة السويس :

وعلى قانون نظام الإدارة المحلية الصادر بالقانون رقم ٤٣ لسنة ١٩٧٩ :

وعلى القانون رقم ١٠ لسنة ١٩٩٠ بشأن نزاع ملكية العقارات للمنفعة العامة

ولاتحته التنفيذية :

وعلى قرار رئيس الجمهورية رقم ١٢٥ لسنة ١٩٦٣ في شأن تعديل حدود مرفق

قناة السويس :

وعلى قرار رئيس الجمهورية رقم ١١٤ لسنة ٢٠٠١ بشأن تخصيص أراضي

ومناطق لمرفق قناة السويس :

وعلى قرار رئيس الجمهورية رقم ٢٧٩ لسنة ٢٠١٨ بالتفويض في بعض الاختصاصات :

وبناءً على ما عرضه رئيس مجلس إدارة هيئة قناة السويس :

قرر:

(المادة الاولى)

يعتبر من أعمال المنفعة العامة مشروع نزاع ملكية الأراضي والعقارات اللازمة

لإنشاء نفق (الشهيد أحمد حمدي ٢) شرق وغرب قناة السويس ، بنطاق محافظة السويس ،

والبالغ مساحتها (١٢٩ فداناً ، ٦ قراريط، ١٣ سهماً) شرق القناة و(فدان واحد، ٥ قراريط)

غرب القناة .

(المادة الثانية)

يستولى بطريق التنفيذ المباشر على الأراضى والعقارات اللازمة لتنفيذ المشروع المشار إليه فى المادة السابقة ، والمبين موقعها وحدودها وأسماء ملاكها الظاهرين بالمذكرة والمخرايط المساحية والكشف المرفقين .

(المادة الثالثة)

يُنشر هذا القرار فى الجريدة الرسمية ، وعلى الجهات المختصة تنفيذه .

صدر برئاسة مجلس الوزراء فى ٢٢ شوال سنة ١٤٤٢ هـ

(الموافق ٣ يونية سنة ٢٠٢١ م) .

رئيس مجلس الوزراء

دكتور / مصطفى كمال مدبولى

هيئة قناة السويس

مذكرة يضاحية

للمعرض على السيد الدكتور المهندس رئيس مجلس الوزراء

الموضوع :

استصدار قرار بنزع ملكية الأراضي اللازمة لإنشاء نفق الشهيد أحمد حمدي ٢ شرق وغرب قناة السويس - محافظة السويس ، لمساحة (١٢٩ فداناً ، ٦ قراريط، ١٣ سهماً) شرق قناة السويس و(فدان واحد ، ٥ قراريط) غرب قناة السويس ، وذلك لأغراض التنمية وفقاً لنص المادة الثانية من القانون رقم ١٠ لسنة ١٩٩٠ بشأن نزع ملكية العقارات للمنفعة العامة وتعديلاته .

نتشرف بعرض الآتى :

١ - بتاريخ ٢٠٢٠/٤/٩ ورد خطاب السيد اللواء أ.ح أمين عام وزارة الدفاع إلى السيد اللواء أ.ح أمين عام مجلس الوزراء بشأن توجيهات السيد رئيس الجمهورية القائد الأعلى للقوات المسلحة بتنفيذ نفق للسيارات أسفل قناة السويس بمنطقة شمال السويس (نفق الشهيد أحمد حمدي ٢) متضمناً الآتى :

قيام الجهة المستفيدة بالتنسيق مع محافظة السويس لإصدار قرار نزع الملكية للمنفعة العامة لتعويض الملاك الظاهرين وطبقاً للخرائط الخاصة بالمنطقة الأمنية .

قيام الجهة المستفيدة بإيداع قيمة التعويضات بمديرية المساحة المختصة والمستحقة طبقاً لتقدير الهيئة المصرية العامة للمساحة طبقاً للقانون رقم ١٠ لسنة ١٩٩٠ وتعديلاته .

٢ - بتاريخ ٢٠٢٠/٥/١١ تم عقد اجتماع بمقر النادي الاجتماعي بهيئة قناة السويس ببيروتوفيق بين ممثلى هيئة قناة السويس والقوات المسلحة وأفرعها المختلفة وتم استعراض ما جاء بخطاب الأمانة العامة لوزارة الدفاع بعاليه للبدء فى اتخاذ الإجراءات المطلوبة .

الجزيدة الرسمية - العدد ٢٥ فى ٢٤ يونية سنة ٢٠٢١ ٨١

٣ - بتاريخ ٢٠٢٠/٥/١٢ قام السيد اللواء أ.ح مستشار السيد الفريق
رئيس الهيئة للأمن بمخاطبة الأمانة العامة لوزارة الدفاع بنتائج الاجتماع الذى تم انعقاده
بتاريخ ٢٠٢٠/٥/١١ وتوصيات المؤتمر بالآتى :

قيام الهيئة المصرية العامة للمساحة بموافاة الأمانة العامة لوزارة الدفاع بتقرير موضح به
قيمة الأرض والمساحة الإجمالية .

قيام مديرية المساحة بالإسماعيلية بموافاة هيئة قناة السويس والأمانة العامة لوزارة
الدفاع بتفاصيل مساحة كل قطعة أرض وتقييم مالى يشمل مساحة الأرض ومحتوياتها
من حيث وجود منشآت أو زراعات من عدمه .

قيام الهيئة المصرية العامة للمساحة (إدارة الجيولوجيا والحساب المساحى) بتوقيع حد
امتياز هيئة قناة السويس طبقاً للقرار الجمهورى بالقانون رقم ١٢٥ لسنة ١٩٦٣ والقرار
الجمهورى رقم ١١٤ لسنة ٢٠٠١ وجميع قرارات نفق الشهيد أحمد حمدي القديم
على خريطة نزع الملكية الخاصة بنفق الشهيد أحمد حمدي الجديد حتى لا يكون هناك إزدواج
لنزع أرض قد تم نزع ملكيتها سابقاً .

٤ - بتاريخ ٢٠٢٠/٥/٣١ ورد كتاب السيد اللواء أ.ح أمين عام مجلس الوزراء
رقم ٤٦٦٠ بتاريخ ٢٠٢٠/٥/٢٣ إلى السيد الفريق رئيس هيئة قناة السويس متضمناً الآتى :

قيام مديرية المساحة بالإسماعيلية بموافاة هيئة قناة السويس بالرفع المساحى
التفصيلى لكل قطعة أرض والتقييم المالى يشمل مساحة الأرض ومحتوياتها .

قيام الهيئة العامة للمساحة بموافاة هيئة قناة السويس بخريطة نزع الملكية الخاصة
بنفق (الشهيد أحمد حمدي ٢) موقع عليها حد امتياز هيئة قناة السويس طبقاً للقرار
الجمهورى بالقانون رقم ١٢٥ لسنة ١٩٦٣ والقرار الجمهورى رقم ١١٤ لسنة ٢٠٠١
وجميع قرارات نفق الشهيد أحمد حمدي القديم مع عدم توقيع أى أراضى استراتيجية
عسكرية عليها ، وذلك لاتخاذ اللازم والإفادة بما تم تمهيداً للعرض على السيد الدكتور
رئيس مجلس الوزراء .

- ٥ - بتاريخ ٢٠٢٠/٦/٢ تم مخاطبة السيد المهندس رئيس مجلس إدارة الهيئة المصرية العامة للمساحة لموافاة هيئة قناة السويس بالبيانات والخرائط المساحية المطلوبة .
- ٦ - بتاريخ ٢٠٢٠/٦/١١ طلبت الأمانة العامة لوزارة الدفاع من الهيئة المصرية العامة للمساحة موافاتها بنسخة ورقية ومهورة بخاتم شعار الجمهورية لكشف الملك الظاهرين والخرائط الخاصة بالمنطقة الأمنية ونفق الشهيد أحمد حمدى ٢ (شرق وغرب) قناة السويس لإصدار قرار نزع الملكية للمنفعة العامة .
- ٧ - بتاريخ ٢٠٢٠/٦/٢٢ طلبت مديرية المساحة بالإسماعيلية من هيئة قناة السويس موافاتها بالخرائط العسكرية لمنطقة الشلوفة ١/٢٥٠٠ وذلك لتوقيع المنطقة الأمنية شرق قناة السويس لتسليمنا الخرائط الخاصة بالنفق وكشف الملك الظاهرين .
- ٨ - بتاريخ ٢٠٢٠/٧/٢٧ قامت إدارة الأنفاق والكبارى بشراء الخرائط العسكرية لمنطقة الشلوفة وتسليمها إلى مديرية المساحة بالإسماعيلية لتوقيع المنطقة الأمنية شرق وغرب قناة السويس والخاصة بنفق الشهيد أحمد حمدى (٢) .
- ٩ - بتاريخ ٢٠٢٠/٨/٢٧ أرسلت مديرية المساحة بالإسماعيلية إلى هيئة قناة السويس الخرائط المطلوبة وكشف الملك الظاهرين لمشروع نفق الشهيد أحمد حمدى ٢ ، وبتاريخ ٢٠٢٠/٩/٣ ورد إلى إدارة الأنفاق والكبارى بالهيئة طلب مديرية المساحة بالإسماعيلية لسداد مبلغ ٣١٩٠٠ جنيه مضافاً إليه نسبة (١٠٪) ضريبة مستحقة نظير تكاليف أعمال التقرير الاستشارى لنفق الشهيد أحمد حمدى ، ومبلغ ٧٤٨٠٠ جنيه قيمة رفع عدد (٧) مواقع بالطبيعة وكشف بإحداثياتها ، وتم سداد الرسوم المطلوبة .
- ١٠ - بتاريخ ٢٠٢١/٢/٢٨ ورد إلى هيئة قناة السويس تقرير استشارى من الهيئة المصرية العامة للمساحة - الإدارة العامة للتعمير بشأن تقدير القيمة الميدانية لتعويضات نزع الملكية للأراضى اللازمة لإنشاء نفق الشهيد أحمد حمدى ٢ شرق وغرب قناة السويس - محافظة السويس .

حيث بلغت القيمة المبدئية لتعويضات نزع الملكية للأراضي اللازمة لإنشاء نفق الشهيد أحمد حمدي ٢ شرق وغرب قناة السويس طبقاً لتقرير الاستشاري مبلغ وقدره ١٩.٧٢٣.٠٠٠ جنيه (فقط تسعة عشر مليوناً وسبعمائة وثلاثة وعشرون ألف جنيه لا غير) وبيانها كالاتي :

قيمة تعويضات الأراضي شرق القناة مبلغ وقدره ١٩.١٠٥.٠٠٠ جنيه (فقط تسعة عشر مليوناً ومائة وخمسة آلاف جنيه لا غير) .

قيمة تعويضات الأراضي غرب القناة مبلغ وقدره ٦١٨.٠٠٠ جنيه (فقط ستمائة وثمانية عشر ألف جنيه لا غير) .

المرفقات :

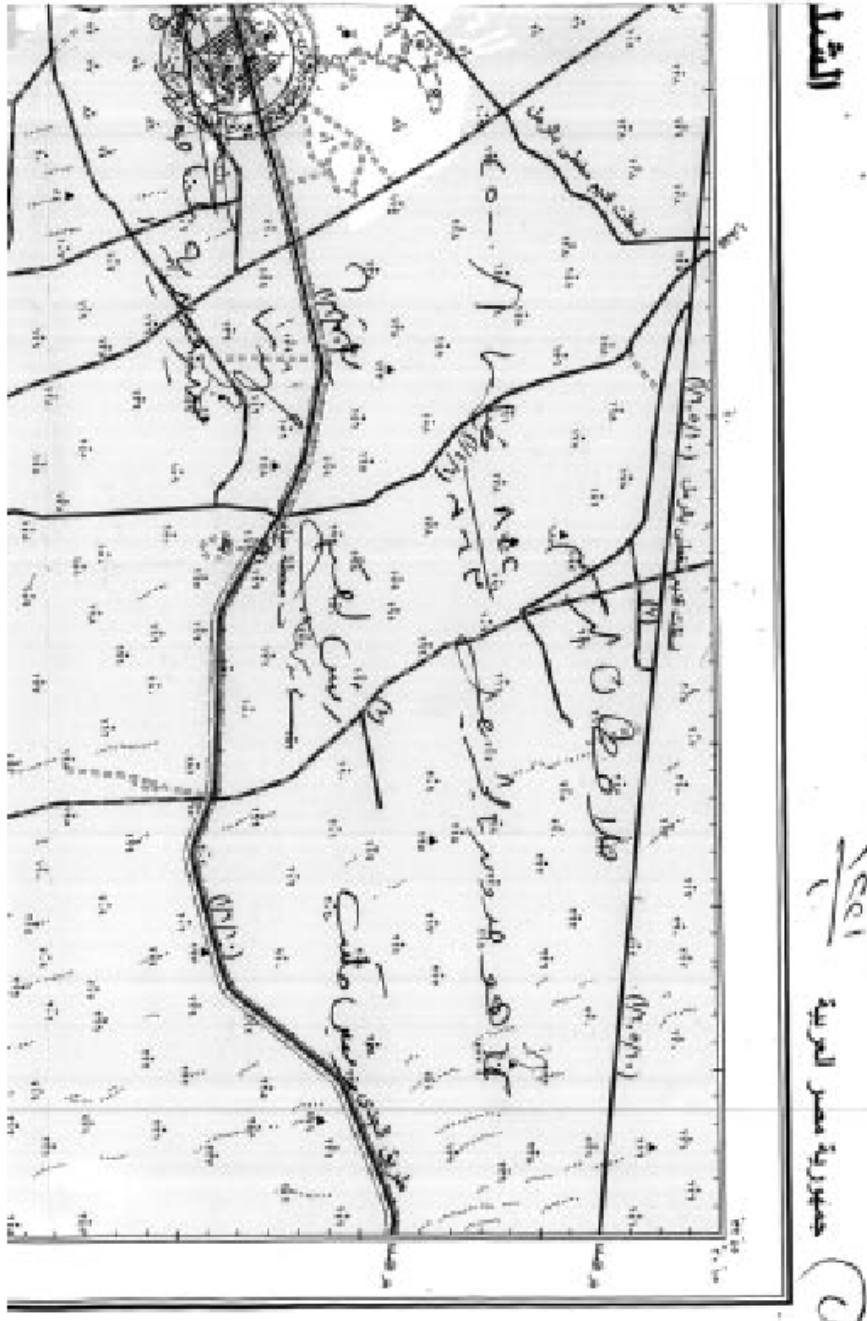
أصل كشف ملاك الظاهرين لنفق الشهيد أحمد حمدي ٢

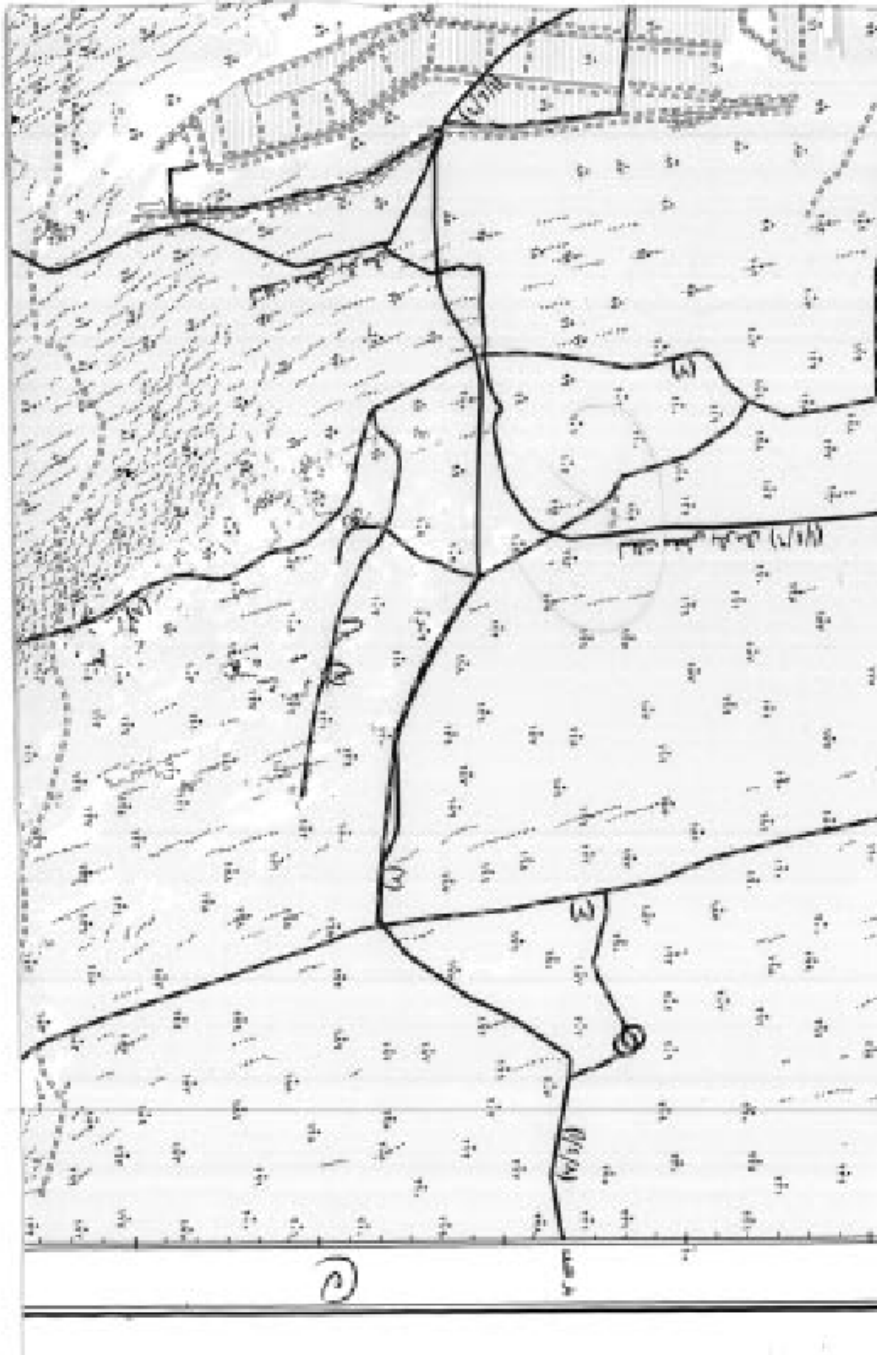
لذا فقد ترون سيادتكم التفضل بالموافقة على استصدار قرار بتقرير المنفعة العامة للأراضي اللازمة لتنفيذ مشروع إنشاء نفق الشهيد أحمد حمدي ٢ متضمناً نزع ملكية هذه الأراضي بالاستيلاء بطريق التنفيذ المباشر عليها والبالغ مساحتها (١٢٩ ف و ٦ ط و ١٣ س) شرق القناة ، (قدان واحد و ٥ قراريط) غرب القناة بنطاق محافظة السويس لممر السيارات وربط الغرب بشرق قناة السويس بهدف التنمية وفقاً لنص المادة الثانية من القانون رقم ١٠ لسنة ١٩٩٠ بشأن نزع ملكية العقارات للمنفعة العامة وتعديلاته بالقانون رقم ٢٤ لسنة ٢٠١٨

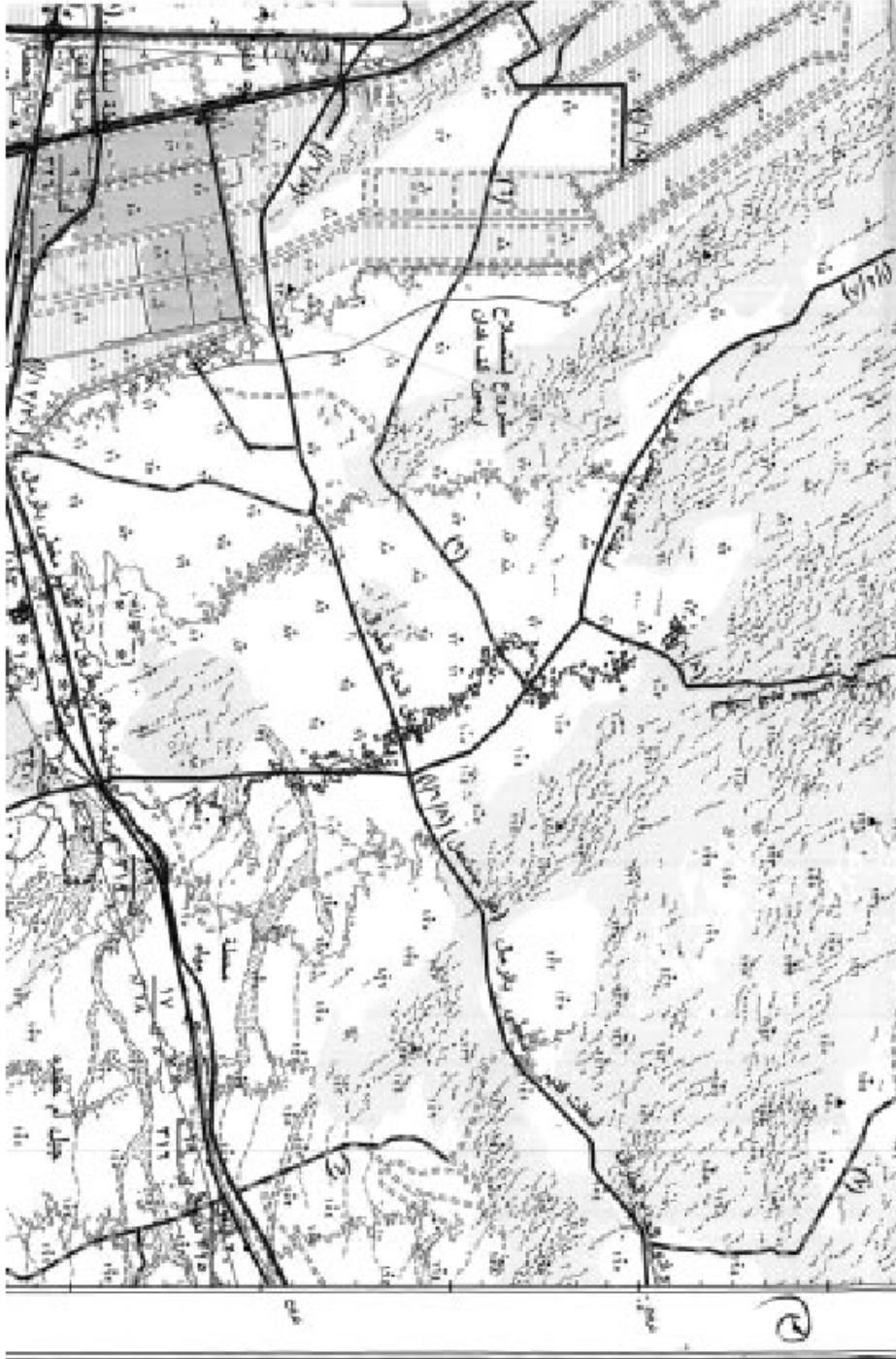
والأمر مفوض

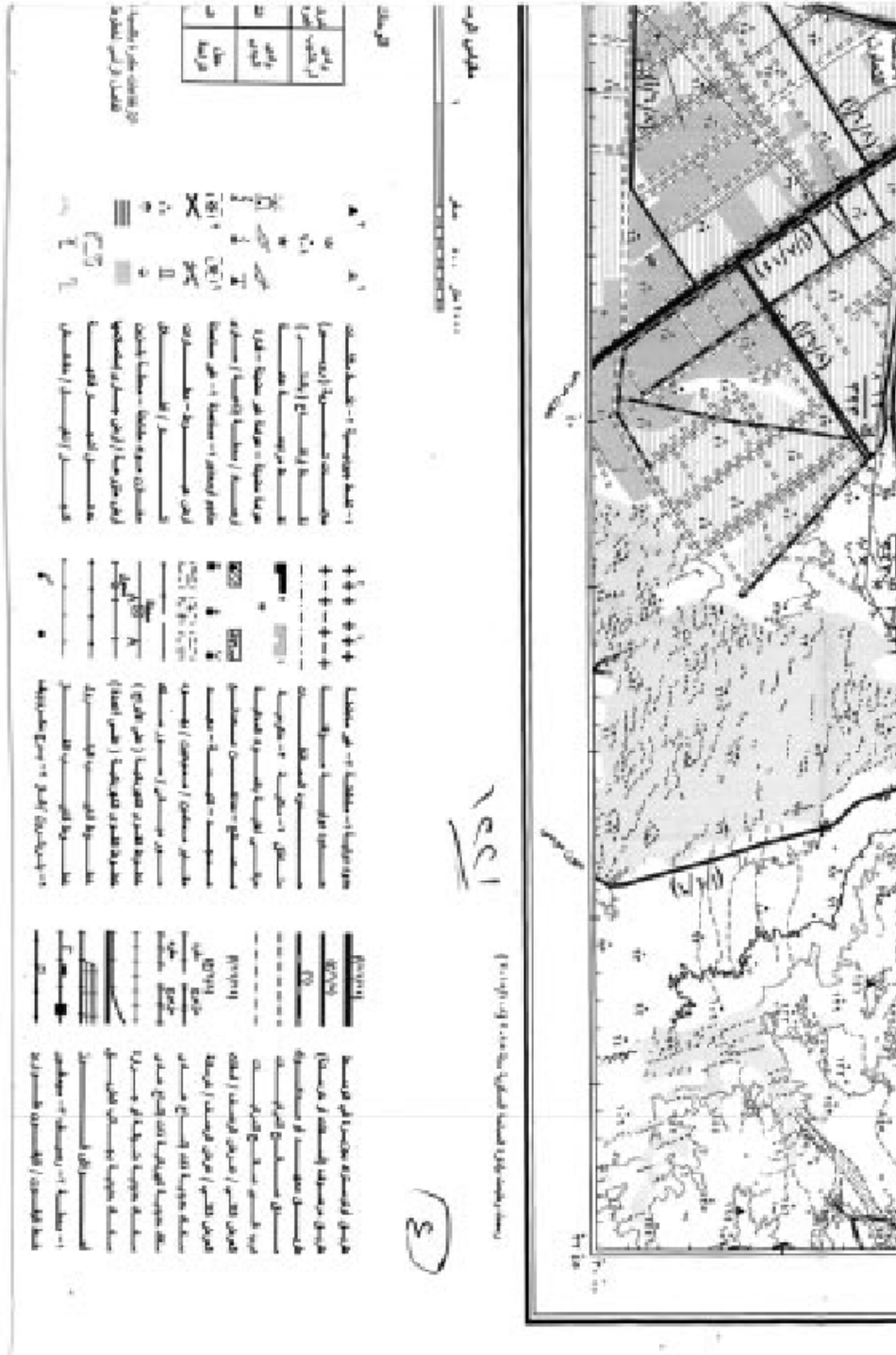
رئيس هيئة قناة السويس

ذريق / أسامة منير محمد ربيع

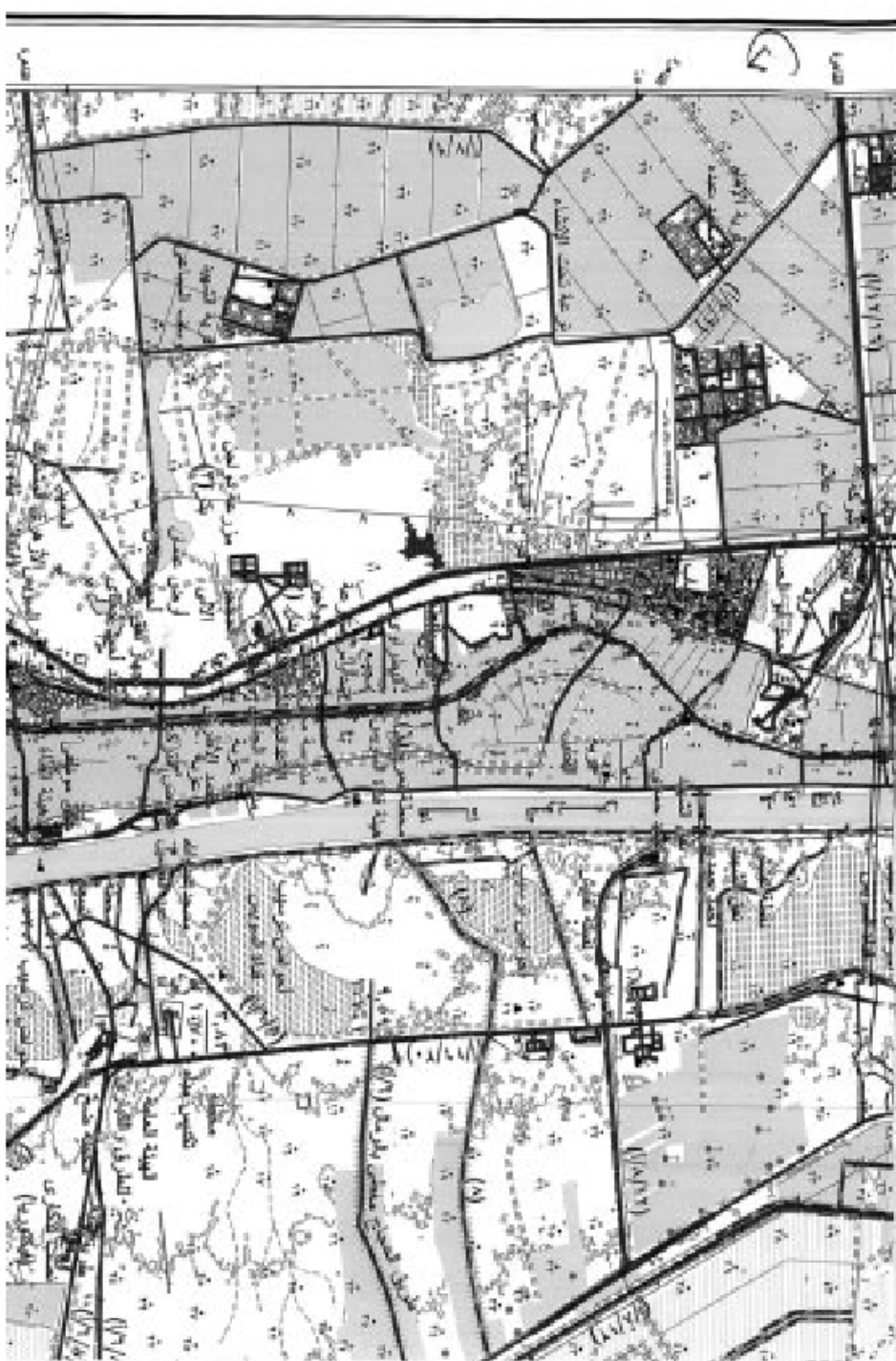










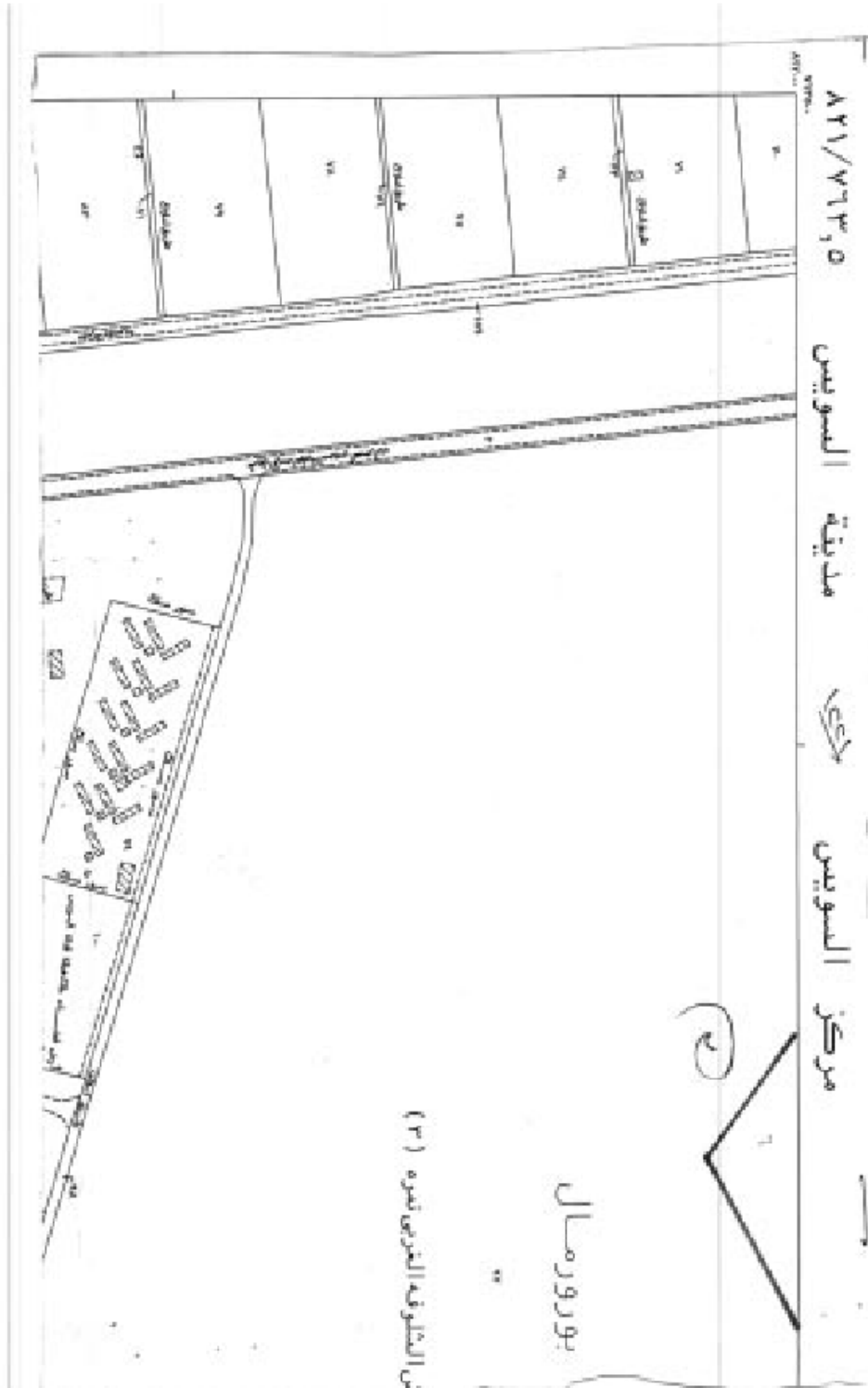


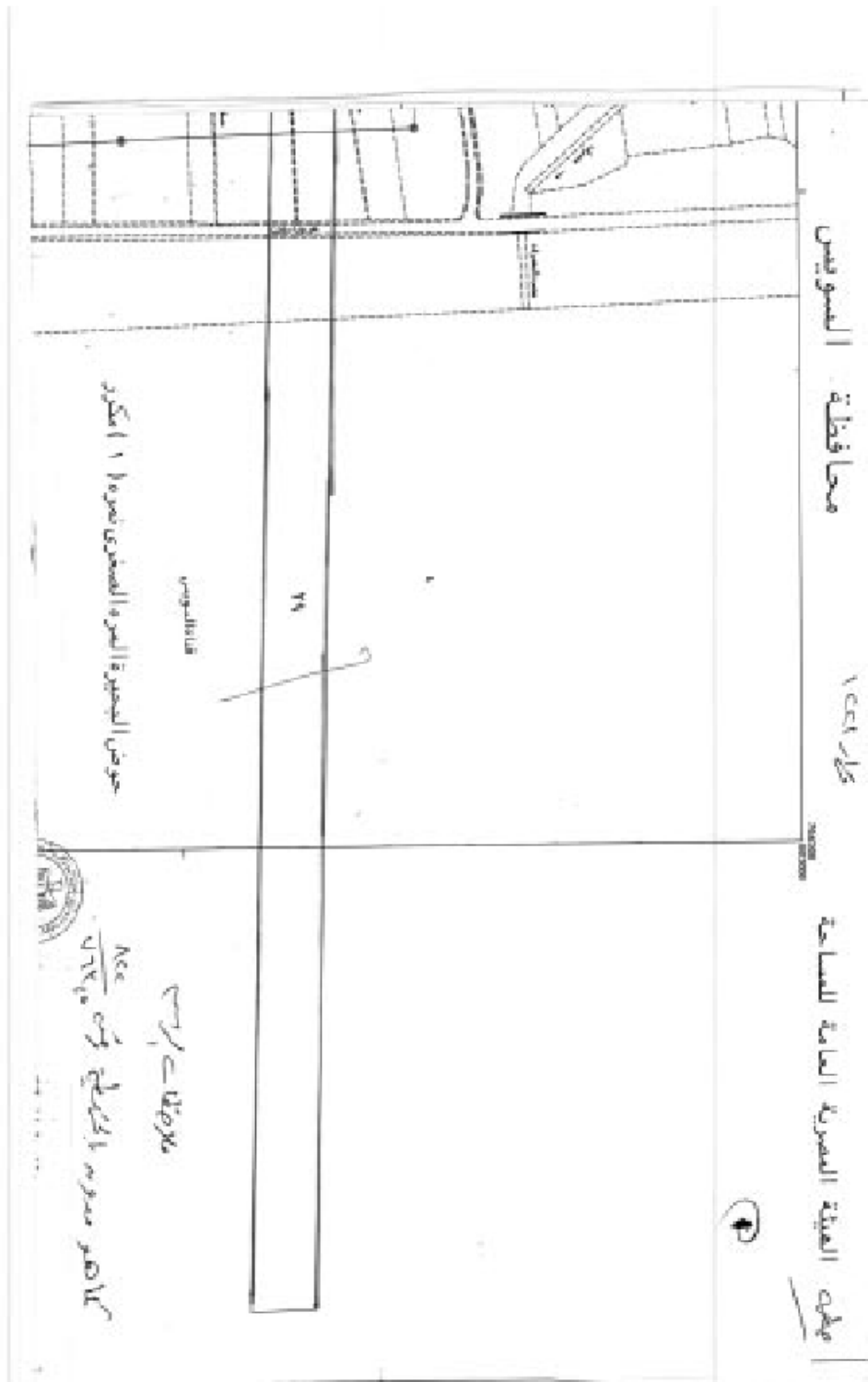


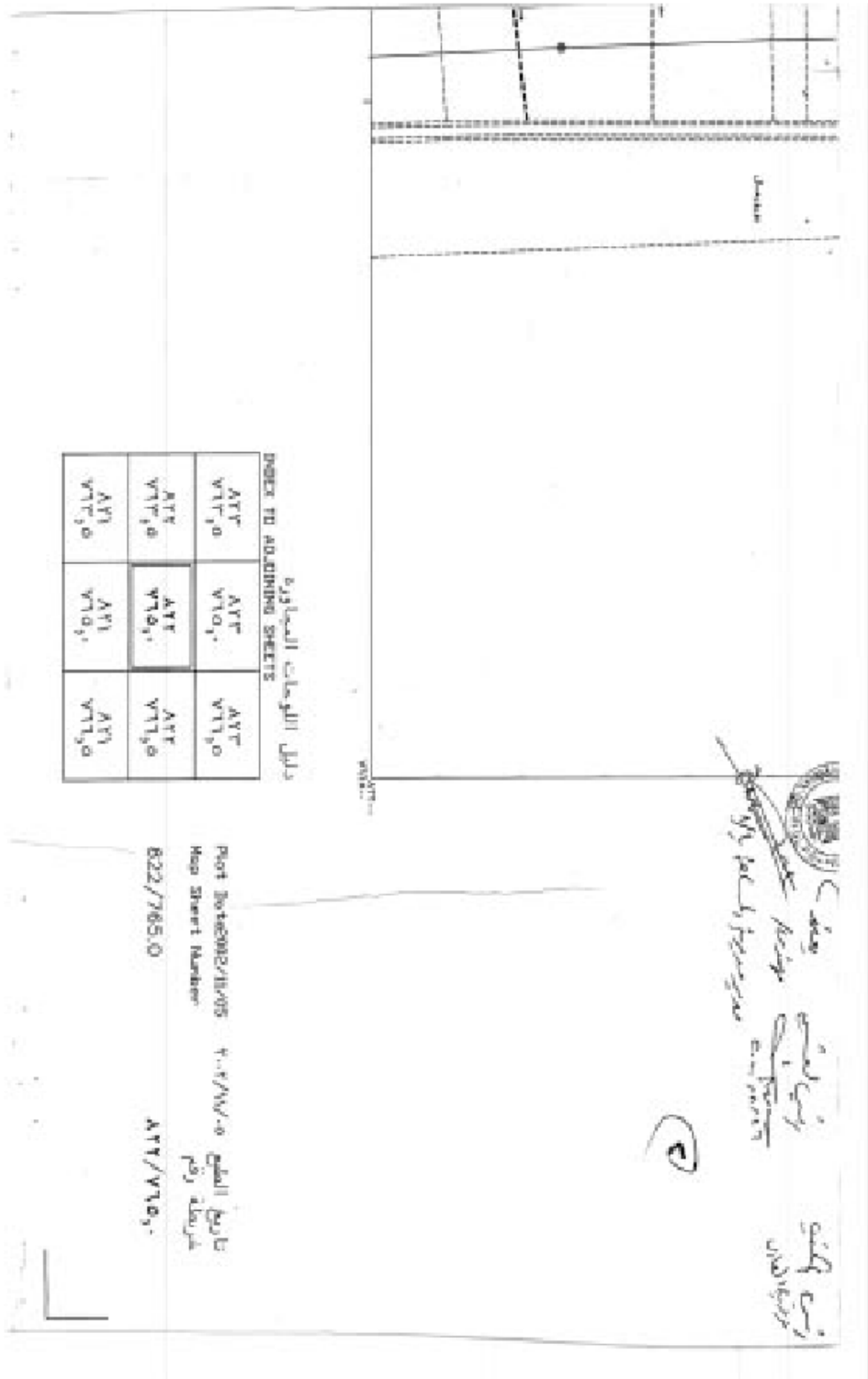
نابل اللوحات المصاوغه
 INDEX TO ADJOINING SHEETS

ATV ٧٧٢.٥	ATV ٧٧٢.٥	ATV ٧٧٥.٥
ATV ٧٧٢.٥	ATV ٧٧٣.٥	ATV ٧٧٥.٥
ATV ٧٧٢.٥	ATV ٧٧٣.٥	ATV ٧٧٥.٥

Plot Designation/ID# ٢٠٢١/٧٧٤
 Map Sheet Number 821/763.5
 تاريخ الطبع ٢٠٢١/٧٧٤
 خريطة رقم 821/763.5





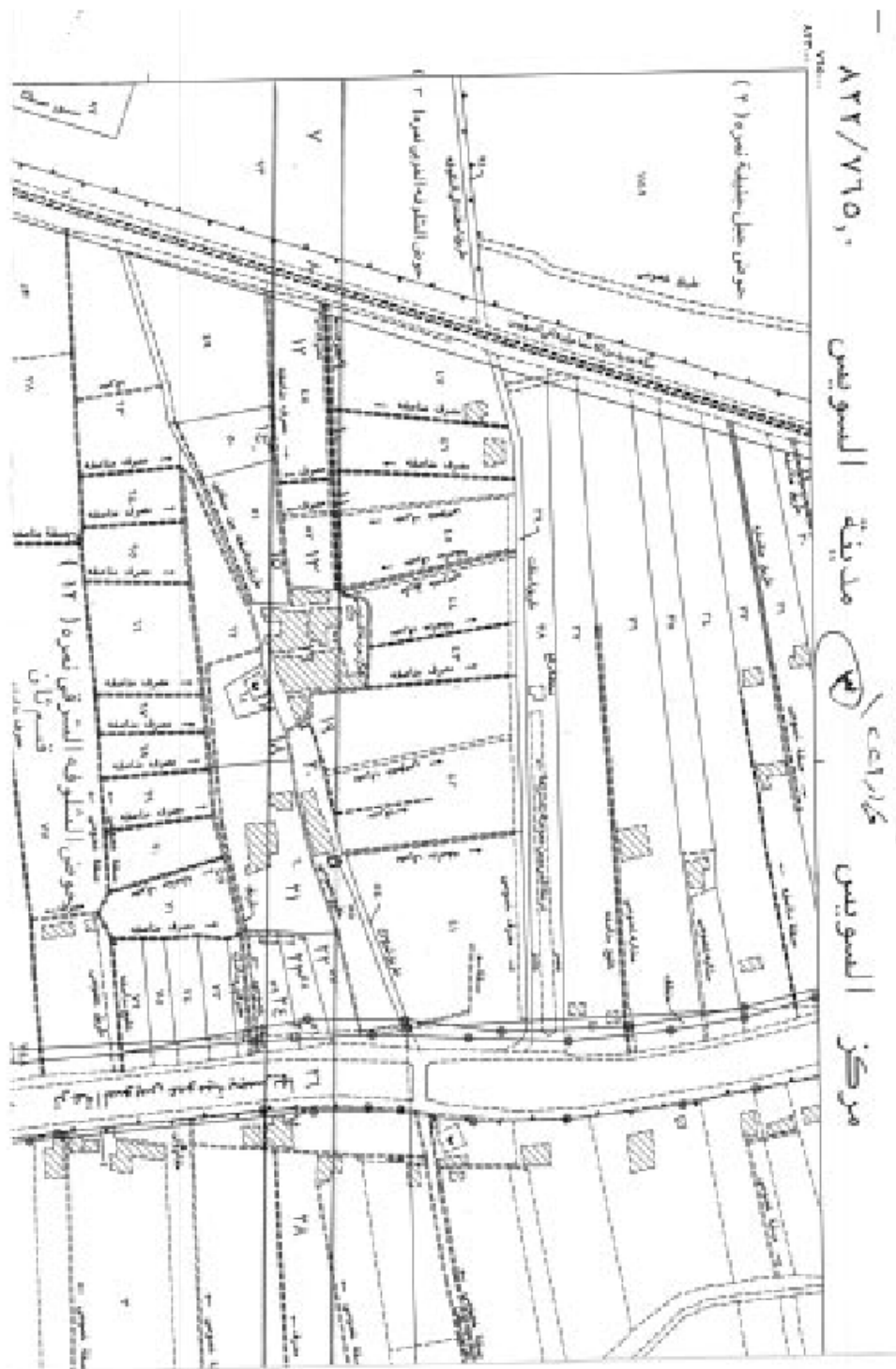


دليل اللوحات المجاورة
INDEX TO ADJOINING SHEETS

A٢٢ ٧١٣,٥	A٢٢ ٧١٥,٠	A٢٢ ٧١٦,٥
A٢٢ ٧١٣,٥	A٢٢ ٧١٥,٠	A٢٢ ٧١٦,٥
A٢٢ ٧١٣,٥	A٢٢ ٧١٥,٠	A٢٢ ٧١٦,٥

مخطط المنطقة رقم ٨٢٢/٧٦٥.٠
مخطط المنطقة رقم ٨٢٢/٧٦٥.٠
مخطط المنطقة رقم ٨٢٢/٧٦٥.٠
مخطط المنطقة رقم ٨٢٢/٧٦٥.٠

Post Date: 2021/6/25
Map Sheet Number: 822/765.0
تاريخ المطبع: ٢٠٢١/٦/٢٥
رقم خريطة: ٨٢٢/٧٦٥.٠

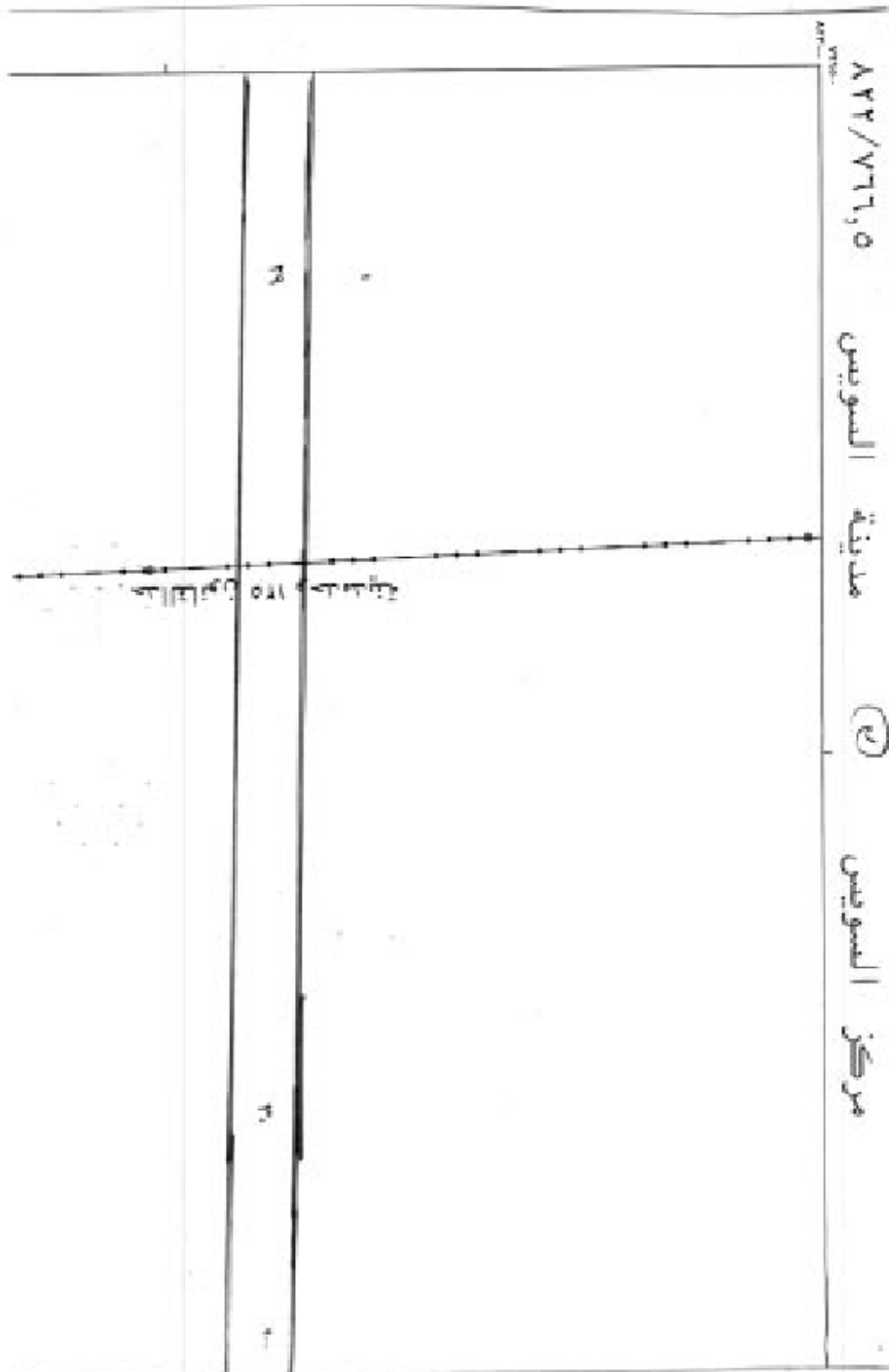


الجريدة الرسمية - العدد ٢٥ في ٢٤ يونية سنة ٢٠٢١ ١٠١

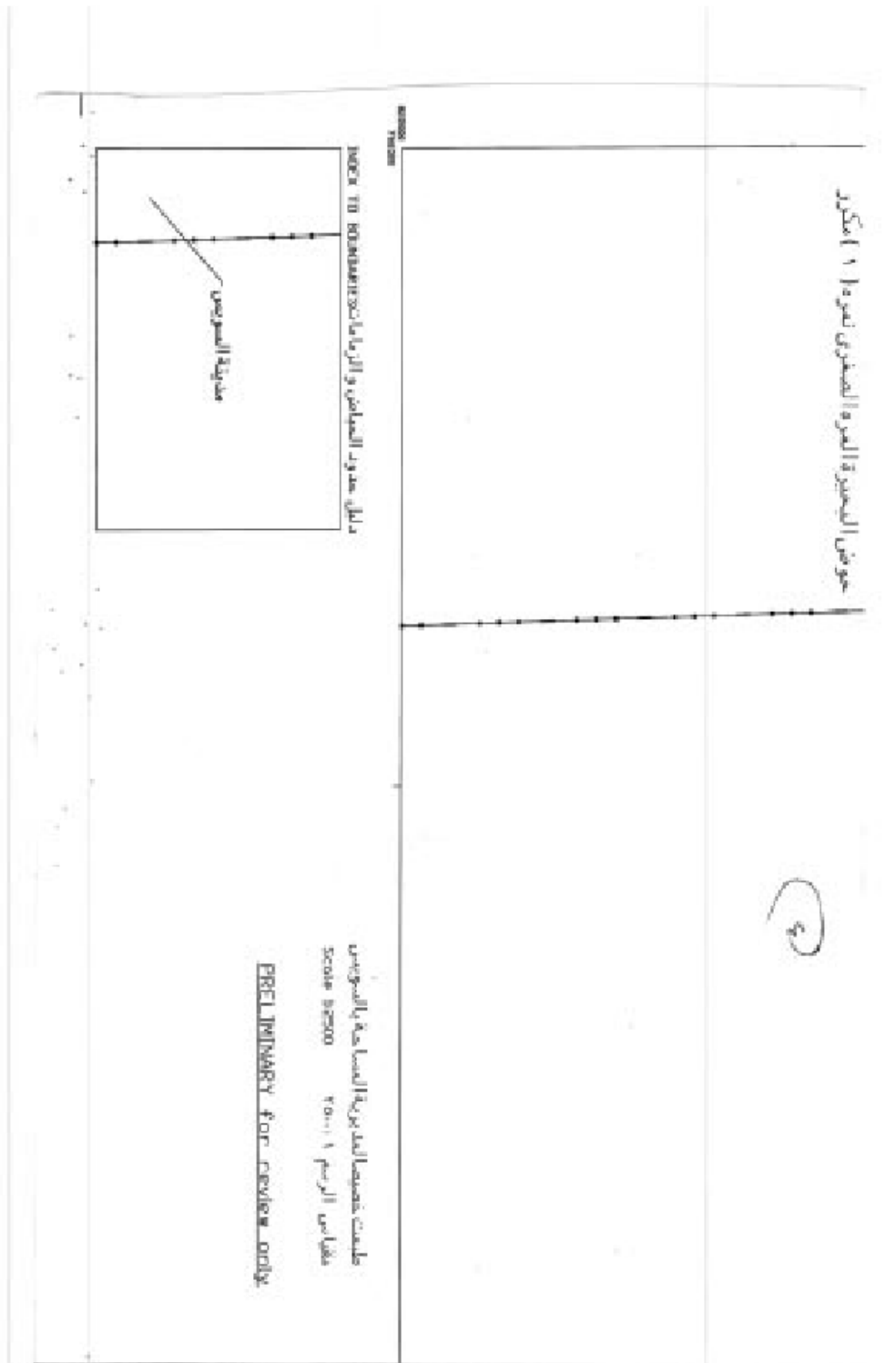
دليل اللوحات المطبوعة INDEX TO ADDRESS SHEETS		
ATP ٧٦٥,٢	ATP ٧٦٦,٥	ATP ٧٦٨,٢
ATY ٧٦٥,٢	ATB ٧٦٦,٥	ATC ٧٦٨,٢
ATT ٧٦٥,٢	ATT ٧٦٦,٥	ATT ٧٦٨,٢

First Date: 02/11/2021 ٢٠٢١/١١/٠٢
 Map Sheet Number: ٨٢٢/٧٦٦,٥
 تاريخ الطبع: ٢٠٢١/١١/٠٢
 خريطة رقم: ٨٢٢/٧٦٦,٥

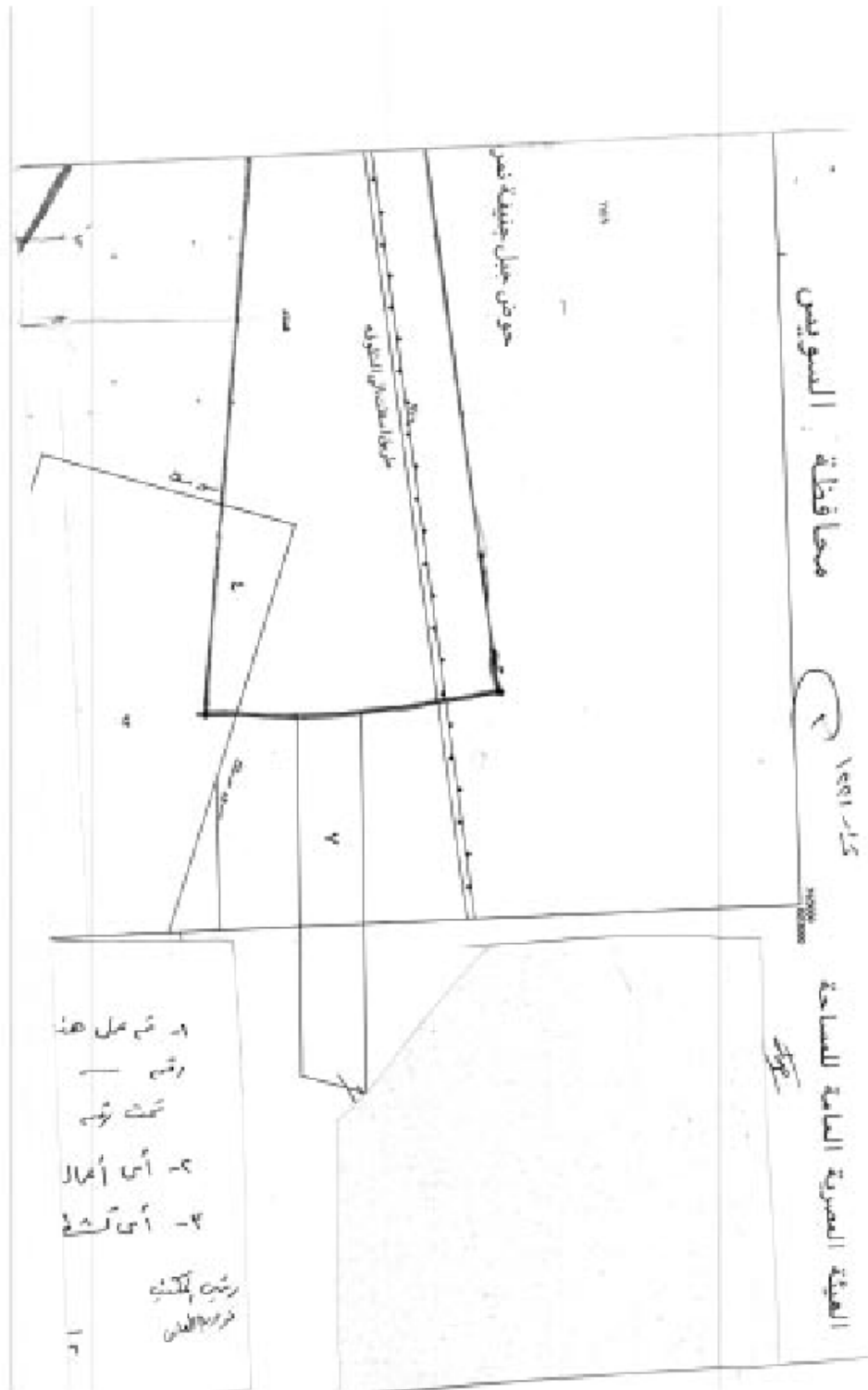
١٠٢ الجريدة الرسمية - العدد ٢٥ في ٢٤ يونيو سنة ٢٠٢١



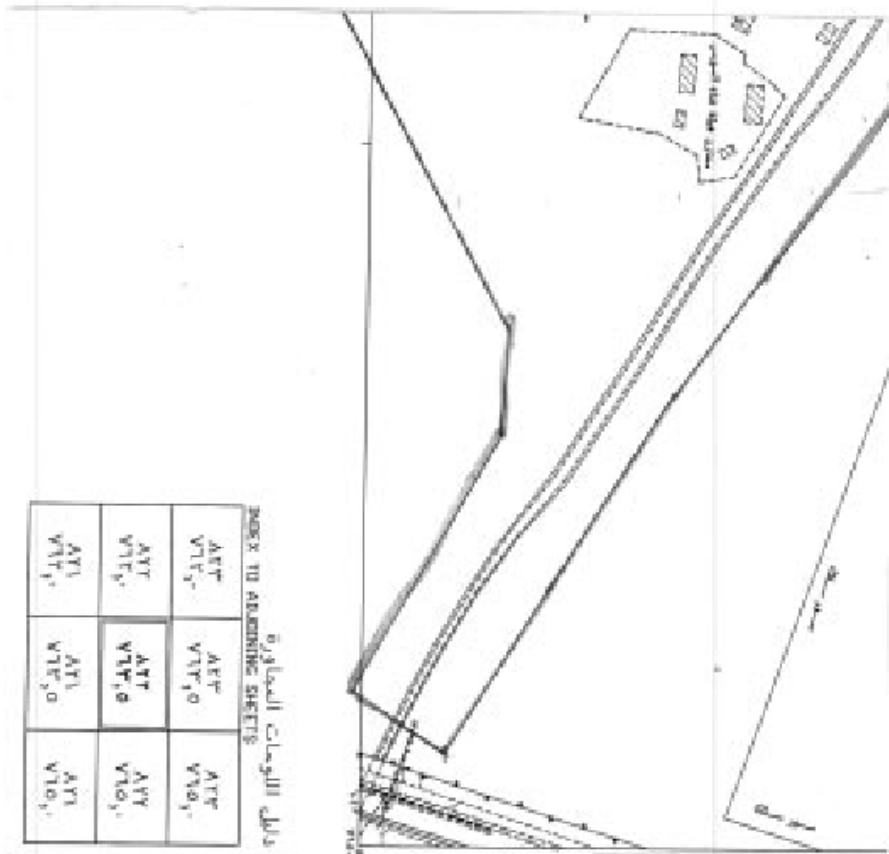
الجريدة الرسمية - العدد ٢٥ في ٢٤ يونية سنة ٢٠٢١ ١٠٣



١٠٤ الجريدة الرسمية - العدد ٢٥ في ٢٤ يونيو سنة ٢٠٢١



الجريدة الرسمية - العدد ٢٥ في ٢٤ يونية سنة ٢٠٢١ ١٠٥



مخطط الطرق
 INDEX TO ADJOINING SHEETS

ATT V17.5	ATT V17.0	ATT V18.0
ATT V17.5	ATT V17.0	ATT V18.0
ATT V17.5	ATT V17.0	ATT V18.0

مخطط الطرق
 عرض الشكوفه المشرق رقم ١١٢
 قسم ثان
 - إنشائها وذلك بناء على كتاب قيادة جيش نهالت أصول
 اعداد دولة بتاريخ ١٧ / ١٠ / ١٩٤٠ والوارد لنا
 ٤٤١٦ بتاريخ ١٧ / ١٠ / ١٩٤٠
 جديدة تطلب تكاليف جديدة .
 - التغيرات المزمع بلغيها .

Print DATE/02/11/04 7-6/11/04
 Map Sheet Number
 822/763.5

تاريخ الطبع
 خريطة رقم
 ATT/V17.0



مهندس
 مرسى
 مدير مديرية المطابع الأميرية

مهندس
 مرسى
 م.م.م.م.

١٠٨ الجريدة الرسمية - العدد ٢٥ في ٢٤ يونيو سنة ٢٠٢١

صحة

تحت ملكة القاهرين كعمل نافي الشهد لعدد مادي

مكتب الرسم

٢٠٢١/١٢/٢٤

اسم ملكة القاهرين	المسطح			اسم الموضع	رقم القفزة العقارية	مستل ملاحظات
	الم	ط	م			
املاك ميري	١٤	١٢	٣	جبل جويله لمر ٢	١١٤٩	١
طريق اسفلت الشاويه	١	١٥	٢٣	الشاويه لمر ٢	٩١	٢
قوله قناه السويس	٣٢	١٨	٩		٩٢	٣
املاك ميري	١	١٤	١١		٩٣	٤
طريق اسفلت شهيد احمد حسني	٥	١	٢١		٩٤	٥
قناه السويس	٧٦	١٦	-		٩٥	٦
املاك ميري	٣	١١	٢١	جبل جويله لمر ٢	٩٦	٧
مكنا حفيا	-	١٢	١٠	الشاويه الشرقي	١	٨
ورثه منصور دغليز	-	٣	١٧	نفا ١٢ قسم ثان	١٧	٩
عربي يوسف	-	١	١٤		١٩	١٠
قراي مصطفى القويمي والخرين	-	١	٦		٢٥	١١
معوض محمد بدي	١	٦	١٢		٢٨	١٢
قراي مصطفى القويمي والخرين	-	١٧	٢٠		٣٢	١٣
محمد منصور السلفي	-	-	١١		٥٠	١٤
حاند قسم والخرين	-	٥	٥		٥١	١٥
سكان عزبه المناسي	١	-	١١		٥٢	١٦
مسجد	-	-	٥		٦١	١٧
حاند قسم والخرين	-	٣	١٣		٦٢	١٨
عبد مهندي والخرين	-	٧	٢		١٢	١٩
محمد عبد والخرين	-	١٥	١٨		٥٥	٢٠
حاند قسم والخرين	-	٢٢	٧		٦٠	٢١
جمال عبد والخرين	-	٥	١١		٥٧	٢٢
جمال عبد والخرين	-	٧	٢٠		٥٨	٢٣
جمال عبد والخرين	-	٥	١٤		٥٩	٢٤
مناطق صومبية	-	٣	١٦		٥٦	٢٥
ارعة بوسريها	-	١٥	٨		٦٠	٢٦
مناطق صومبية	-	-	٢٠	البحيرة المرة	١	٢٧
لم يستقل	٢	١١	١٠	البحيرة المرة	٣	٢٨
لم يستقل	١١	٣	٦	(١) سكر	٤	٢٩
مناطق لمر قناه السويس	١٢	١٢	٢٥	خارج الزمام	٩٠٠٠	٣٠
خريطة ٢٤٠٠٠/١	١١٧	١٨	٧	خارج الاحواش		٣١
						٣٢
						٣٣
						٣٤
						٣٥
						٣٦
						٣٧
						٣٨
						٣٩
						٤٠

موقع

موقع مكتب الرسم

٢٠٢١/١٢/٢٤

٥٤